



## دليل نظام إدارة الجودة في برنامج التربية الخاصة

التربية	الكلية
التربية الخاصة	القسم
الدكتوراه في تربية الموهوبين	البرنامج



## جدول المحتويات:

م	الموضوع	الصفحة
	المقدمة	3
<b>1</b>	<b>إدارة الجودة في البرنامج</b>	4
أ	مجلس الكلية	4
ب	مهام مجلس الكلية	4
ج	لجان الكلية	5
د	مجلس القسم	7
هـ	اللجان على مستوى البرنامج	8
<b>2</b>	<b>تقييم البرنامج و ضمان جودته</b>	11
<b>3</b>	<b>قياس مخرجات التعلم</b>	13
أ	تقرير قياس مخرجات التعلم	13
ب	مناقشة نتائج القياس	14
ج	شرح عملية بناء خطة قياس مخرجات التعلم	14
<b>4</b>	<b>آليات قياس مخرجات التعلم</b>	15
<b>5</b>	<b>الاستبيانات التقييمية</b>	15
<b>6</b>	<b>مؤشرات أداء البرنامج</b>	17
أ	مؤشرات الأداء	17
ب	اختيار البرامج المرجعية	17
<b>7</b>	<b>ملف المقرر</b>	22
أ	محتويات الملف	22
<b>8</b>	<b>اللجنة الاستشارية للبرنامج</b>	23
<b>9</b>	<b>المراجعة الدورية للبرنامج و تطويره</b>	24
أ	عمليات مراقبة جودة البرنامج	24
ب	المراجعة الدورية للبرنامج	27



## المقدمة:

تؤكد جامعة الملك فيصل التزامها بالتحسين المستمر في الجودة والأداء من جميع الأقسام منذ إنشائها، وقد اعتمدت الجامعة ممارسات تدرجية راسخة فيما يتعلق بتخطيط وإدارة ضمان الجودة، والتي تشمل بشكل أساسي المدخلات والهياكل والعمليات والنتائج.

تدعم كلية التربية متمثلة بقسم التربية الخاصة رؤية الجامعة واستراتيجيتها من خلال تطبيق واعتماد ممارسات الجودة أثناء التخطيط لأهدافها وأنشطتها والممارسات المعتمدة من قبل وكالة ضمان الجودة والاعتماد التابعة للكلية بهدف إجراء مراجعات منهجية للأحكام في الكلية والحفاظ على الجودة والإنصاف والكفاءة والتحسين. وتتمثل مهمة وكالة ضمان الجودة في خلق وغرس ثقافة التميز والتحسين المستمر لممارسات الجودة من خلال تطوير وتطبيق أنظمة ونماذج ومعايير وأدوات ومنهجيات الجودة المبتكرة التي تساعد على تحقيق أهداف البرنامج.

الغرض من دليل ضمان الجودة هو العمل كمصدر موجز للمعلومات ونظام جودة البرنامج، وتقييم نتائج التعلم، لتسليط الضوء على سياسات ضمان الجودة المهمة، والمبادئ التوجيهية والإجراءات التي تدعم البرنامج في هدفه المتمثل في ضمان جودة الممارسات في جميع المجالات.

كما يتناول دليل ضمان الجودة تقديم أفضل ممارسات الجودة والتطوير في التعليم الجامعي لقسم التربية الخاصة، وذلك بهدف تحقيق أعلى مستويات تطوير التعليم الجامعي في مجال التربية الخاصة وتجويد الممارسات التعليمية بما يضمن برنامجًا ذو جودة عالية ويحقق متطلبات الاعتماد الأكاديمي من خلال توافر مخرجات تعليمية تخدم الوطن وسوق العمل وتنهض بالمجتمع السعودي في مجال خدمة ذوي الإعاقة، كما يهدف هذا الدليل لتقديم خطة العمل نحو ضمان تنافسية القسم وتميزه أكاديميًا ومؤسسيًا ليكون في مقدمة الأقسام المماثلة داخل المملكة العربية السعودية.

يسعى قسم التربية الخاصة إلى تحقيق الاعتماد الأكاديمي لبرنامج الدكتوراه في التربية الخاصة تنفيذًا لرؤية ورسالة القسم المنبثقة عن رؤية ورسالة كلية التربية وجامعة الملك فيصل التي تسعى إلى التميز إقليميًا



ودوليًا في تقديم خدمة تعليمية وبحثية ومجتمعية إلى جانب التميز في ريادة الأعمال اسهامًا في تنمية الاقتصاد المعرفي وفق الرؤية السامية للمملكة العربية السعودية (2030).

## 1/ إدارة الجودة في البرنامج:

الجودة عبارة عن هيكل منظم وهادف يتكون من عناصر مترابطة والتي تؤثر بشكل متفاوت على بعضها البعض. ويسعى قسم التربية الخاصة إلى تحقيق سياسة وأهداف الجودة المصممة لتلبية متطلبات الطلبة واحتياجاتهم واحتياجات سوق العمل ورؤية الوطن وذلك من خلال مجلس الكلية وإداراتها ولجانها.

### أ/مجلس الكلية:

يُمثل مجلس الكلية الجوانب التشغيلية لكل كلية، ويمكن اعتباره جزءًا من مساءلة فريق الإدارة العليا لكل كلية. في حين أن لجنة التطوير وضمان الجودة في الكلية مسؤولة عن دعم جميع القضايا المتعلقة بالجودة، فإن مجلس الكلية هو اللجنة المكلفة بدعم العميد في توجيهه تشغيلي واضح. يجتمع المجلس مرتين على الأقل في الفصل الدراسي، ويكتمل النصاب القانوني بنسبة 50٪ من الأعضاء. قد يتم دعوة غير الأعضاء من قبل العميد لحضور الاجتماعات لتقديم معلومات متخصصة. ومع ذلك، لن يكون لديهم حقوق التصويت.

### ب/مهام مجلس الكلية:

بصفته المجلس التنفيذي، سيكون للمجلس جدول أعمال واسع النطاق سيشمل:

- اقتراح تعيين أعضاء هيئة التدريس وطلاب الدراسات العليا والمحاضرين واقتراح إعارتهم وتفويضهم وترقيتهم.
- اقتراح خطط الدرجات العلمية أو تعديلها بالتنسيق مع الأقسام الأكاديمية.
- اقتراح المناهج والكتب المدرسية والمراجع لأقسام الكلية.
- تشجيع إجراء البحوث الأكاديمية والمشاركة المجتمعية في تنسيق الأنشطة البحثية بين أقسام الكلية أو المعهد، والقيام بنشرها.
- اقتراح جداول الامتحانات واتخاذ الترتيبات اللازمة لإجراء الامتحانات.



- اقتراح الكود الداخلي للكلية.
- اقتراح خطط التدريب والدراسة برعاية العاملين بالكلية في المؤسسات الأخرى.
- اقتراح خطة الأنشطة اللامنهجية للكلية.
- حل القضايا المتعلقة بالطلبة التي تقع ضمن اختصاصها، وإحالة القضايا الأخرى إلى مجلس الجامعة.
- النظر في الأمور التي يحيلها مجلس الجامعة ورئيسها وإبداء الرأي فيها.

### ج/لجان الكلية:

تعد اللجان أسلوباً إدارياً وجزءاً مكملاً لهيكل إدارة الكلية، مما يساعد على أداء واجبات مختلفة. كما تساعد اللجان مجلس الكلية والعميد على اتخاذ القرارات الحكيمة التي تدفع للقيام بالمسؤوليات التعليمية والبحثية والخدمية من خلال توصيات الاجتماعات حول هذا الصدد.

### ج-1/ لجنة الخطط والمناهج الدراسية

يرأس هذه اللجنة عميد الكلية وتضم رؤساء الأقسام. إذا اعتذر العميد عن رئاسة اللجنة فعليه تكليف أحد وكلاء الكلية أو رؤساء الأقسام أو أحد أعضاء هيئة التدريس المتميزين ممن لديهم خبرة جيدة في إعداد الخطط الأكاديمية. تشكل اللجنة للقيام بالمهام التالية:

#### مهام اللجنة:

- متابعة العمل الأكاديمي والنظر في جميع جوانب برنامج الدراسة، ويشمل ذلك توصيات بشأن تقديم الدورات وتقييمها بما في ذلك استراتيجيات التعلم والتعليم والتقييم.
- التعريف برؤية البرامج العلمية ورسالتها وأهدافها، واقتراح إجراء تعديل على البرامج الحالية. أو إعادة تعريفها وفقاً لشروط دليل الخطط الأكاديمية.
- مراجعة مخرجات برامج الكلية على أساس متطلبات واحتياجات سوق العمل.
- التوصية بالمراجع الأكاديمية الداخلية والخارجية لتقييم الخطط الدراسية في برامج الكلية المختلفة.



- اقتراح تصميم برامج جديدة وإعداد خططها الأكاديمية، وإيقاف أو تعديل البرامج الحالية وفقاً لمتطلبات سوق العمل وبناء على نتائج تقييم المستفيدين.
- دراسة تجارب البرامج الأخرى داخل الكلية والكليات الأخرى عند معالجة الصعوبات والمشكلات وكذلك الاستفادة من التجارب الناجحة في الكليات الأخرى، وخاصة تبادل الخبرات الجيدة مثل استراتيجية المشاركة المجتمعية ومدخلات الطلبة وملاحظاتهم وغيرها من المعايير الأكاديمية والاعتماد.
- وضع خطة الاعتماد الأكاديمي للبرامج في الأقسام من خلال لجنة ضمان الجودة بالكلية.
- الإشراف على تنفيذ خطة الاعتماد الأكاديمي للأقسام.
- إعداد تقرير سنوي لمجلس الكلية عن أنشطة اللجنة وفعاليتها.
- النظر في الوثائق التي يُحيلها عميد الكلية إلى اللجنة وإبداء الرأي والتوصيات اللازمة.

### عضوية اللجنة:

وتتكون اللجنة من الأعضاء التالية أسماؤهم:

- عميد الكلية (رئيساً)
- وكلاء الكلية
- رؤساء الأقسام (رئيس البرنامج)
- الأعضاء الذين يعينهم العميد ويعتمددهم مجلس الكلية

### ج-2/ لجنة التطوير والجودة على مستوى الكلية:

يرأس هذه اللجنة وكيل الكلية المختص أو من يتم تعيينه بدلاً منه. يُسمح بتفويض أحد أعضاء هيئة التدريس المتميزين لرئاسة اللجنة. وتتمثل مهام اللجنة فيما يلي:

### مهام اللجنة:

- متابعة كل وثيقة تصدر عن الجودة والتطوير من الهيئة الوطنية للتقويم والاعتماد الأكاديمي، وعمادة التطوير وضمان الجودة، وتعميمها على جميع الأقسام بالكلية.



- التعرف على متطلبات الضمان الأكاديمي وتعريفها بجميع الأقسام في الكلية.
- تقييم جودة العملية التدريسية والبحثية والخدمية في الكلية (التقييم الذاتي) من خلال إجراء الدراسات المسحية للأفراد والجهات المستفيدة.
- نشر ثقافة الجودة والتعريف بها للكلية من خلال عقد دورات داخلية للطلبة وأعضاء هيئة التدريس والفنيين والإداريين.
- دراسة تقييم (مقرر دراسي) الذي يقوم به الطلبة والتوصية لكل مقرر ومناقشتها مع رئيس القسم.
- إعداد خطة سنوية لتحديد الاحتياجات التدريبية لأعضاء هيئة التدريس والفنيين، ورصد آلية التنفيذ.
- الإشراف والمتابعة على البرامج التوجيهية لأعضاء هيئة التدريس الجدد.
- التوصية بآلية التحفيز للتميز والابتكار في أداء أعضاء هيئة التدريس وترشيحهم لجوائز التميز على مستوى الكلية والجامعة والمجتمع.
- متابعة تنفيذ تقارير المقررات والبرامج مع الأقسام الأكاديمية بالكلية في نهاية كل فصل دراسي أو ربع سنوي، وتلقي التقارير النهائية عن ورش العمل، التي تجريها الأقسام لمناقشة تقارير مقرراتها الدراسية.
- مراجعة جميع الوثائق التي يُحيلها عميد الكلية إلى اللجنة وإبداء الرأي والتوصيات اللازمة بشأنها.

### د/ مجلس القسم:

#### مسؤوليات مجلس القسم:

- مجلس القسم مسؤول عن متابعة مستوى البرنامج بما في ذلك الخطط الدراسية والمناهج الدراسية.
- يوصي المجلس بتعيين أعضاء هيئة التدريس ومعاونيهم
- دراسة المشاريع البحثية وتشجيع أعضاء القسم على إجراء البحوث
- يجوز للمجلس أن يشكل من أعضائه لجاناً دائمة أو مؤقتة.



## ه/ اللجان على مستوى البرنامج:

### أولاً: لجنة الدراسات العليا و البحث العلمي.

تتمثل مهامها في التالي:

- تحديد عدد المقبولين للالتحاق بالبرنامج ووضع اختبارات القبول والإشراف عليها وتنفيذها.
- دراسة ومراجعة برامج الدراسات العليا القائمة والمقترحة في القسم.
- توصيف مقررات البرامج وتوحيد مفرداتها بين شطري الطلاب والطالبات.
- تدقيق إجراءات تسجيل طلاب الدراسات العليا في المقررات الدراسية والرسائل العلمية.
- طرق التقييم الأكاديمي للملتحقين بالبرنامج.
- القواعد والضوابط الخاصة بضمان سير العملية التعليمية بالبرنامج.
- وضع ضوابط التدريس في البرنامج.
- وضع ضوابط الإشراف والإرشاد العلمي في البرامج ومناقشة الرسائل.
- توزيع مهام الارشاد الأكاديمي والإشراف البحثي لطلاب الدراسات العليا على أعضاء القسم.
- وضع ضوابط عناوين وخطط الرسائل العلمية المقدمة من الطلاب والطالبات الملتحقين بالبرنامج.
- استلام تقارير دورية لمتابعة الأداء البحثي لطلاب الدراسات العليا على الرسائل العلمية.
- اعداد الاعلانات للمناقشات العلمية.
- ترفع اللجنة تقريرًا فصليًا لرئيس القسم متضمنًا محاضر اجتماعات اللجنة.

### ثانياً: لجنة التطوير و ضمان الجودة.

تتمثل مهامها في التالي:

- دراسة كل ما يصدر من الهيئة الوطنية للتقويم والاعتماد الأكاديمي وعمادة التطوير وضمان الجودة.
- تطبيق معايير الجودة والاعتماد الأكاديمي بالقسم (التقييم الذاتي).
- نشر ثقافة الجودة في القسم ودعم الأنشطة المتعلقة بها.
- متابعة اعمال منسقى المقررات الدراسية فيما يخص الخطط والتوصيفات والتقارير.
- استلام تقارير وملفات المقررات الدراسية من المنسقين في نهاية كل فصل دراسي.
- دراسة المعاملات المحالة من رئيس لجنة الجودة بالكلية واعداد التوصيات المناسبة.
- التنسيق مع لجنة الجودة بالكلية فيما يتعلق بنشر ثقافة الجودة وترسيخ مبادئها ومعرض الجودة.
- إعداد وتنفيذ ملف المقرر طبقاً لمعايير الجودة في الهيئة الوطنية للاعتماد الأكاديمي.
- ترفع اللجنة تقريرًا فصليًا لرئيس القسم متضمنًا محاضر اجتماعات اللجنة.



### ثالثاً: لجنة الأنشطة الطلابية و الإعلام.

تتمثل مهامها في التالي:

- اعداد خطة زمنية للفعاليات والندوات والمشاركات والأنشطة للقسم والاشراف على تنفيذها بالتنسيق مع لجنة الأنشطة بالكلية.
- تقييم فعاليات الأنشطة الطلابية والمقترحات اللازمة لتطويرها.
- إشعار الأعضاء بمواعيد الأنشطة والفعاليات بالكلية وخارجها والتنسيق مع بقية الأقسام.
- تشجيع المبادرات الطلابية وتبنيها والعمل على تنفيذها بالتنسيق مع لجنة الأنشطة بالكلية.
- دراسة المعاملات التي يحيلها رئيس القسم للدراسة وابداء التوصيات اللازمة بشأنها.
- ترفع اللجنة تقريراً فصلياً لرئيس القسم متضمناً محاضر اجتماعات اللجنة.

### رابعاً: لجنة التدريب التعاوني و الشراكة المجتمعية.

تتمثل مهامها في التالي:

- إعداد خطة تشغيلية لبرامج الشراكة المجتمعية وخدمة المجتمع والتدريب التعاوني لمنسوبي القسم وفق خطة لجنة التدريب التعاوني والشراكة المجتمعية.
- تقديم برامج تدريبية مهنية وفق احتياجات المجتمع.
- دعوة المؤسسات المجتمعية وأرباب العمل للمشاركة في تخطيط وتطوير الأداء المؤسسي والبرامجي القسم والتعرف على احتياجاتهم المجتمعية والتدريبية ومواصفات الخريج.
- قياس رضا الأطراف المجتمعية عن الخدمات التي تقدمها القسم.
- إنشاء قاعدة بيانات عن مؤسسات المجتمع ذات العلاقة ومؤسسات التدريب التعاوني.
- رفع جميع البرامج والأنشطة المتعلقة بالشراكة المجتمعية وخدمة المجتمع والتدريب التعاوني على قاعدة بيانات برامج خدمة المجتمع على موقع القسم.
- اعداد التقارير السنوية المرتبط ببرامج خدمة المجتمع.
- ترفع اللجنة تقريراً فصلياً لرئيس القسم متضمناً محاضر اجتماعات اللجنة.

### خامساً: لجنة الخطط الدراسية و استحداث البرامج

تتمثل مهامها في التالي:

- التعريف برؤية ورسالة وأهداف البرامج العلمية بالقسم، واقتراح التعديل على الرؤية والرسالة والأهداف الحالية أو بناء رؤية ورسالة وأهدافاً جديدة وفقاً لاشتراطات دليل الخطط الدراسية بالجامعة.
- مراجعة مخرجات برامج القسم المختلفة، حسب متطلبات سوق العمل واحتياجاته.
- اقتراح المرجعيات الأكاديمية الخارجية والداخلية لتقويم الخطط الدراسية لبرامج القسم المختلفة.
- اقتراح تفعيل برامج جديدة، وبناء خططها الدراسية وإيقاف العمل ببرامج قائمة أو تعديل خططها الدراسية، حسب متطلبات سوق العمل، وبناء على نتائج تقييم المستفيدين.
- دراسة المعاملات التي يحيلها رئيس القسم للدراسة وابداء الرأي حولها ورفع التوصيات اللازمة بشأنها.
- ترفع اللجنة تقريراً فصلياً لرئيس القسم متضمناً محاضر اجتماعات اللجنة.



### سادساً: لجنة الشؤون الأكاديمية والإرشاد.

تتمثل مهامها في التالي:

- توزيع مهام الارشاد الأكاديمي لطلبة الدراسات العليا على أعضاء القسم.
- متابعة سير الارشاد الأكاديمي للطلبة وتقديم تقرير مجمع بشكل دوري.
- تنظيم وتنسيق أعمال الشؤون الأكاديمية للطلبة ومراجعة سجلاتهم الأكاديمية.
- حصر الطلبة المستوفين لمتطلبات التسجيل في مقرر التدريب الميداني.
- تزويد المرشدين الأكاديميين بسجلات الطلبة المعتمدة من مكتب التسجيل.
- اعداد قائمة ببيانات الطلبة المتوقع تخرجهم في نهاية كل فصل دراسي.
- التنسيق مع وكالة الكلية للشؤون الأكاديمية والاقسام المعنية فيما يخص مهام اللجنة.
- اعداد دليل الطالب وتحديثه بشكل دوري بما يتوافق مع لائحة الدراسة والاختبارات.
- دراسة المعاملات التي يحيلها رئيس القسم للدراسة وابداء التوصيات اللازمة بشأنها.
- ترفع اللجنة تقريراً فصلياً لرئيس القسم متضمناً محاضر اجتماعات اللجنة.

### سابعاً: لجنة الخريجين ودراسة احتياجات سوق العمل.

تتمثل مهامها في التالي:

- حصر الخريجين والخريجات بالقسم وتجهيز قائمة خاصة بهم في نهاية كل فصل دراسي.
- انشاء قاعدة بيانات خاصة بالخريين.
- التواصل المستمر مع الخريجين بكافة الوسائل المتاحة.
- الوقوف على كافة العقبات التي تعترض الخريجين بعد تخرجهم والتحاقهم بسوق العمل.
- اعداد تنظيم لقاء سنوي خاص بالخريجين بالتنسيق مع لجنة الخريجين بالكلية.
- دراسة المعاملات التي يحيلها رئيس القسم للدراسة وابداء الرأي حولها ورفع التوصيات اللازمة بشأنها.
- ترفع اللجنة تقريراً فصلياً لرئيس القسم متضمناً محاضر اجتماعات اللجنة.

### ثامناً: لجنة التدريب والابتعاث والوظائف.

تتمثل مهامها في التالي:

- اقتراح برامج التدريب والابتعاث.
- الاشراف على أوضاع المبتعثين ومتابعتهم لإعداد المعلومات الخاصة بهم.
- متابعة معاملات وطلبات المرشحين للابتعاث ومن هم على رأس البعثة.
- التوصية بتمديد أو إنهاء الابتعاث أو التدريب بناءً على مراجعة اللوائح للابتعاث وتوصية مجلس القسم.
- ترفع اللجنة تقريراً فصلياً لرئيس القسم متضمناً محاضر اجتماعات اللجنة.



## تاسعاً: لجنة التخطيط الاستراتيجي واتخاذ القرار

تتمثل مهامها في التالي:

- التعريف برؤية القسم ورسالته وأهدافه، أو بناء رؤية ورسالة وأهداف جديدة.
- وضع الخطط والاستراتيجيات للقسم التي تسهم في تحقيق أهداف القسم.
- متابعة كل ما يصدر من عمادة الكلية بشأن الخطة الاستراتيجية للكلية والجامعة، وكذلك ما يصدر من إدارة التخطيط الاستراتيجي وتعميمه على الأعضاء في القسم.
- تقديم التوصيات لرئيس القسم بشأن التحديات التي تواجه العملية التعليمية والبحثية والخدمية في القسم.
- الإشراف على إعداد وتنفيذ وتحديث وتطوير الخطة الاستراتيجية (الرؤية – الرسالة – الأهداف الاستراتيجية) للقسم.
- العمل على نشر ثقافة التخطيط الاستراتيجي لدى منسوبي القسم.
- ترفع اللجنة تقريراً فصلياً لرئيس القسم متضمناً محاضر اجتماعات اللجنة.

## عاشراً: لجنة الجداول الدراسية

تتمثل مهامها في التالي:

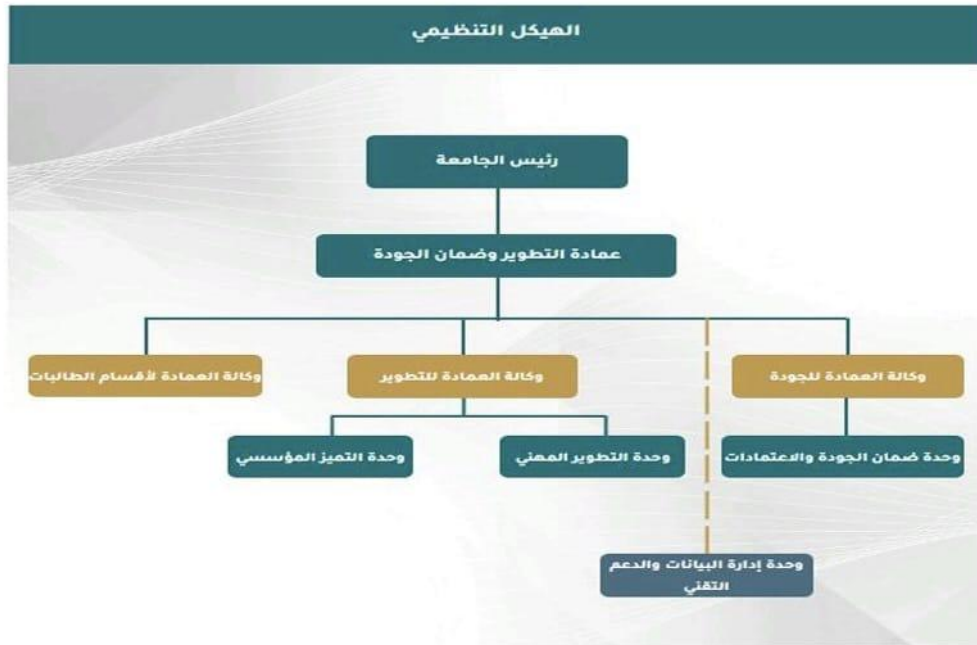
- اعداد الجداول الدراسية للطلاب والطالبات
- فتح الشعب واغلاقها حسب ظروف تسجيل المقررات الدراسية.
- دراسة المعاملات المحالة من وكالة الكلية للشؤون الاكاديمية المتعلقة بالجداول الدراسية واعداد التوصيات المناسبة.
- ترفع اللجنة تقريراً فصلياً لرئيس القسم متضمناً محاضر اجتماعات اللجنة.

## 2/ تقييم البرنامج وضمان جودته:

- تزويد البرامج الأكاديمية بالأدلة و الشواهد المناسبة من أجل استخدامها في سياسات التخطيط والدراسة الذاتية.
- تحديد عملية التقييم نقاط القوة وجوانب الضعف في أي نشاط أو عمل و تحديد الإجراءات اللازمة لدعم جوانب القوة ومعالجة جوانب الضعف.
- تحقيق المعايير العامة والمقبولة للممارسات الجيدة.
- تحديد مدى تحقق نواتج البرنامج التعليمي من حيث الدرجة والجودة.
- تحديد الوضع الراهن لجميع الوظائف والأنشطة والعمليات بالبرامج الأكاديمية المستهدفة.
- تحديد مستوى الطلبة وسبل الارتقاء بأدائهم .

- التعرف على حاجات القائمين على البرنامج من أعضاء هيئة تدريس وموظفين فيما يتعلق بالتدريب والتطوير.
- التعرف على المناهج الدراسية وآلية تنفيذها وتقييمها ومحاولة تطويرها.
- التأكد من جودة مخرجات العملية التعليمية بالمؤسسة المبنية على نتائج التقويم للمركز الوطني لضمان جودة البرنامج.
- التأكد من تطبيق المؤسسة إجراءات التقويم المستمر (الهيئة القومية لضمان جودة التعليم، ٢٠٠٨).

لذا سيتم عرض الإجراءات تدرجا من أعضاء الكلية والقسم القائمين بمهام الجودة مع توصيف كامل لكلا من الوظائف، حيث يتم تقييم البرنامج و ضمان جودته من خلال قيام الهيكل التنظيمي لعمادة ضمان الجودة و التطوير بالمهام و المسؤوليات الموكلة منهم و [الرابط المرفق يوضح تلك الأعضاء و المهام](#)



الهيكل التنظيمي لعمادة الجودة و عمدة التطوير شكل (2)



### 3/ قياس مخرجات التعلم:

#### أ/ تقرير قياس مخرجات تعلم:

تقرير قياس مخرجات التعلم للبرنامج يهدف إلى تتبع مستوى أداء البرنامج في تحقيق مخرجات التعلم لدى الطلبة والتعرف على جودة عمليات التخطيط والتدريس والتقويم، ومن ثم الوصول إلى أحكام ذات مصداقية عالية للاستفادة منها في الكشف عما يمكن أن يكون سببًا في تحقيق المستهدفات ذات العلاقة بأداء الطلبة وتحصيلهم أو الأسباب التي حالت دون تحقيقها، وبالتالي اتخاذ الإجراءات التي من شأنها معالجة أوجه الضعف واستدراكها في عمليات التطوير اللاحقة للبرنامج ومقرراته على حد سواء.

#### يُعدّ القسم عدة تقارير لقياس مخرجات التعلم:

##### أولاً: التقرير الفصلي لقياس مخرجات التعلم

يُعدّ هذا التقرير بعد انتهاء كل فصل دراسي، ويُعد تقريرًا تفصيليًا يتضمن عرضًا شاملاً لنتائج قياس مخرجات التعلم التي تم تقويمها خلال الفصل وفقًا لخطة البرنامج المعتمدة لقياس المخرجات. ويتضمن التقرير تحليل نتائج القياس الفصلية في ضوء مستوى الأداء المستهدف، مع مناقشة وتفسير أي فروقات أو تباينات تظهر بين النتائج الفعلية والمستهدفات المحددة. كما يركّز التقرير على تحديد جوانب القوة، والجوانب التي تتطلب تحسينًا، وتحديد أولويات التحسين استنادًا إلى نتائج التقييم.

##### ثانيًا: التقرير السنوي لقياس مخرجات التعلم

يُعدّ التقرير السنوي بعد استكمال قياس مخرجات التعلم لفصلين دراسيين متتاليين، حيث تُجمع نتائج القياس للفصلين الأول والثاني، وتُدرج ضمن التقرير السنوي للبرنامج. ويتضمن هذا التقرير تحليلًا تكامليًا لنتائج القياس السنوية مقارنة بالأداء المستهدف، مع مناقشة أسباب أي تباين يظهر في النتائج وتفسيره. كما يُعنى التقرير بتحديد جوانب التميز ونقاط القوة، إضافة إلى الجوانب التي تحتاج إلى تطوير، وصياغة أولويات التحسين في ضوء نتائج تقييم مخرجات التعلم على مستوى العام الأكاديمي.

##### ثالثًا: تقرير دورة قياس مخرجات التعلم

يُعدّ هذا التقرير بعد استكمال دورة القياس الكاملة للبرنامج. فعلى سبيل المثال، في برامج الدكتوراه التي تعتمد دورة قياس كل ثلاث سنوات، يتم في هذا التقرير تجميع وتحليل نتائج قياس مخرجات التعلم السنوية للسنوات الثلاث السابقة. ويركّز التقرير على تحليل الاتجاهات العامة للأداء عبر الدورة الكاملة مقارنة بالأداء المستهدف، مع مناقشة وتفسير أي تباينات في النتائج. كما يتضمن تحديد جوانب القوة المستدامة، والجوانب ذات الأولوية للتحسين على المستوى الاستراتيجي، بما يساهم في دعم اتخاذ القرارات التطويرية وتحقيق التحسين المستمر لجودة البرنامج.



## ب/مناقشة نتائج القياس:

يتم عرض كلٍّ من التقرير السنوي وتقرير دورة قياس مخرجات التعلم على جميع أعضاء قسم التربية الخاصة، ومناقشة ما ورد فيهما بصورة منهجية. وتشمل المناقشات تحليل الجوانب التي أظهرت قصورًا أو انخفاضًا في مستوى الأداء، وتحديد أسبابها، إلى جانب إبراز نقاط القوة والبناء عليها لتعزيز جودة الأداء الأكاديمي للبرنامج. وتتم هذه العملية في إطار من الشفافية والوضوح، بما يدعم اتخاذ قرارات تطويرية قائمة على الأدلة ويسهم في التحسين المستمر، ويتم مشاركة إدارة الكلية من خلال لجنة الجودة بنتائج عملية التقويم وبالقرارات والتعديلات والخطط المستقبلية إيمانًا من القسم بدور الكلية والجامعة بجميع أقسامها الأكاديمية بأهمية تبادل الخبرات والتجارب لتحسين الأداء وتقييم الممارسات والنشاطات، للاستفادة من نتائج عملية تقييم المخرجات التعليمية من جميع الأطراف المعنية في الجامعة، وتشمل قائمة المستفيدين (الطلبة، أعضاء هيئة التدريس، القسم، الكلية، الجامعة).

## ج/شرح عملية بناء خطة قياس مخرجات التعلم

إدارة البرنامج شكلت لجنة مخرجات التعلم برئاسة رئيس إدارة ضمان الجودة، وعضوية ثلاث من أعضاء هيئة التدريس في البرنامج من ذوي الخبرة في الجودة، وصياغة مخرجات التعلم على وجه الخصوص وفق معايير هيئة تقويم التعليم وتضمينها لتوصيف البرنامج. وقد استطلعت لجنة مخرجات التعلم وهي جزء من لجنة الجودة توظيف آراء الخبراء والأكاديميين والمستفيدين وجهات التوظيف، والمستفيدين للتعرف على مدى ملاءمة مواصفات الخريج، ومخرجات التعلم المناسبة للاحتياجات سوق العمل، وتلبيتها متطلباتهم. ثم اعتمدت مخرجات التعلم الخاصة بالبرنامج بما يتلاءم مع الخطة الدراسية، واستمرت لجنة ضمان الجودة باقتراح آليات التقييم ومستوى الأداء المستهدف لها، وعرضت النتائج على مجلس القسم للعمل بها، وتم تضمينها في توصيف البرنامج ضمن مصفوفة ويتم تطويرها باستمرار.

قد راعت لجنة مخرجات التعلم موافقتها لكلا من:

➤ متطلبات الممارسة المهنية في المملكة العربية السعودية في حقل التربية الخاصة.

➤ الإطار الوطني للمؤهلات.



➤ تصنيف قياس مخرجات التعلم في المقررات حسب المستويات آليات قياس المخرجات

#### 4/آليات قياس المخرجات

➤ يراعي إطار المؤهلات السعودي SAQF ، يمكن تصنيف نتائج تعلم البرنامج إلى ثلاثة مجالات معرفة: ويشمل النظريات والحقائق والمعلومات والمفاهيم والأفكار والقضايا والاتجاهات المتعلقة بالمقرر والمهارات: ويشمل التطبيق العملي للمعرفة، ويغطي المهارات المعرفية والتقنية والشخصية ومهارات الاتصال. والكفاءات: يتضمن قدرة وأداء الفرد في ظروف العمل والمواقف الاجتماعية المختلفة، تظهر الكفاءات بشكل كامل عندما يتم وضع الفرد في سياق عملي يتعلق بعمله وحياته. تشمل الكفاءات ما يلي الاستقلالية والمسؤولية والمهارات الشخصية مثل اتخاذ القرارات في مجال العمل، والعمل ضمن فريق، والقيادة الممارسة: المهارات المركبة مثل استخدام المبادئ النظرية للمهام المعقدة في مجال العمل، واستخدام التقنيات المتقدمة لحل المشكلات في مجال العمل، واستخدام مجموعة من مصادر المعلومات. السمات: تتعلق بأمثلة على: السلوك الشخصي، وبناء العلاقات المهنية، والقضايا الأخلاقية.

➤ تقاس المخرجات باختيار عضو هيئة التدريس احد لأدوات المباشرة أو غير المباشرة، وذلك حسب نوع المخرج ومنها: الاختبار التحريري ، اختبار منتصف الفصل الدراسي ، الامتحانات الشفهية ، تقييم للمناقشات الصفية ، ملف إنجاز الطالب ،إعداد التقارير ، التعليم التعاوني و فرق العمل ورقة عمل ومشاريع الطلبة ، الواجبات المنزلية والمشروعات البحثية الاستبانات واستطلاع الرأي.

#### 5/ الاستبانات التقييمية

قياس وتقييم ممارسات الجودة في مسار البرنامج من خلال قائمة الاستطلاعات المطبقة في البرنامج.

#### أ/ استبانات المركز الوطني

- استبيان لتقييم خبرة الطالب.
- استبيان تقييم البرنامج.
- استبيان للخريجين.



- استبيان تقييم المقرر.

### ب/ استبيانات عمادة التطوير و ضمان الجودة

- استبيان لتقييم أداء فريق التدقيق الداخلي.
- استبيان لقياس رضا أعضاء هيئة التدريس عن أداء وحدات الجودة في كليات الجامعة.
- استبيان لتحديد حالة البرنامج من وجهة نظر الإداريين.
- استبيان لتحديد مدى حاجة البرنامج الأكاديمي للتطوير من وجهة نظر طلبة الماجستير.
- استبيان لتحديد مدى حاجة البرنامج الأكاديمي للتطوير من وجهة نظر الخريجين.
- استبانة للتعرف على حالة البرنامج من وجهة نظر طلبة الدراسات العليا.
- نموذج مقابلة لجمع آراء أصحاب العمل لتحديد مدى حاجة البرنامج إلى التطوير الأكاديمي.
- استبيان للتعرف على حالة البرنامج من وجهة نظر أعضاء هيئة التدريس.
- استبيان للتعرف على حالة البرنامج من وجهة نظر القيادات الأكاديمية والإدارية.
- استبانة للتعرف على حالة البرنامج من وجهة نظر مؤسسات المجتمع المدني.
- استبيان تقييم كيفية استخدام عضو هيئة التدريس لاستراتيجيات التعلم والتعليم في قاعة الدراسة من وجهة نظر الطلاب.
- استبيان استطلاع رأي لأعضاء هيئة التدريس حول أداء وحدة الجودة بالكلية.
- استبيان رأي لمسؤولي الجودة بالكلية حول الدعم الفني ومتابعة الأنشطة والتقييم المقدم من عمادة التطوير و ضمان الجودة.

### ج/ استبيانات البرنامج

- استبيانات قياس رضا الطلاب عن جودة الخدمات.
- استبيانات قياس رضا الطلاب عن التوجيه الأكاديمي.



## 6 / مؤشرات اداء البرنامج:

### أ/ قائمة مؤشرات الأداء الرئيسية للبرنامج:

1. النسبة المئوية لمؤشرات أهداف الخطة التشغيلية للبرنامج التي تم التحقق منها والتي تم الوفاء بها.
2. تقييم الطالب لجودة خبرات التعلم في البرنامج.
3. تقييم الطلبة لجودة الإشراف العلمي
4. متوسط المدة التي يتخرج فيها الطلاب
5. معدل تسرب الطلاب من البرنامج
6. تقويم جهات التوظيف لكفاءة الخريجين
7. رضا الطلبة عن الخدمات المقدمة.
8. نسبة الطلبة إلى أعضاء هيئة التدريس.
9. نسبة النشر العلمي لأعضاء هيئة التدريس.
10. معدل البحث المنشور لكل عضو هيئة تدريس.
11. معدل الاقتباس في المجالات العلمية لكل عضو هيئة تدريس.
12. نسبة النشر العلمي للطلاب
13. عدد براءات الاختراع والابتكار وجوائز التميز

### ب/ اختيار البرامج المرجعية

تم اختيار البرامج المرجعية بناءً على قوة برنامج التربية الخاصة سواء على الصعيد المحلي للدولة أو العالمي والذي تم من خلال وضع مجموعة معايير لاختيار البرنامج وهي:

- التصنيف العالمي للبرنامج من قبل منظمات متخصصة للبرامج التربوية.
- جامعات تستند على البحث العلمي والممارسات الميدانية.
- مساهمات أعضاء هيئة التدريس المعرفية والبحثية في كل برنامج من خلال الاطلاع الأعمال التي قدمت والأدلة والدراسات والكتب في التربية الخاصة.
- وجود مراكز بحثية أو مدارس متعاونة مع البرنامج لتهيئة المعلم للعمل والتواصل مع الطلاب ذوي الإعاقة بشكل مباشر.

وفيما يلي مثال للجامعات المرجعية :



التحليل (تحديد الاتفاق بشكل موسع وما سيتم تضمينه في الخطة الدراسية) (راجع النقطة 2 (3) من الإرشادات العامة)				
الاختلاف	الاتفاق	جامعة الملك سعود	جامعة الملك فيصل	مجالات المقارنة المرجعية وعناصرها
		المعرفة والفهم	المعرفة والفهم	1. مخرجات التعلم
يركز برنامج دكتوراه التربية الخاصة بجامعة الملك سعود على البعد الشمولي للتربية الخاصة من خلال التعمق في الخلفيات التاريخية والنظرية لمختلف فئات الإعاقة، والربط البيئي مع العلوم النفسية والطبية والتأهيلية. في المقابل، يتميز برنامج دكتوراه تربية الموهوبين بجامعة الملك فيصل بالتركيز التخصصي الدقيق على ميدان الموهبة، من حيث استعراض النظريات والنماذج العالمية والإقليمية، وتحليل الفروق الفردية لدى الموهوبين، ودراسة التحديات النفسية والبيئية الخاصة بهم	يتفق البرنامجان على التركيز على المعرفة النظرية العميقة كأساس لمرحلة الدكتوراه، وعلى أهمية الإلمام بالأطر النظرية والبحثية المرتبطة بالمجال التربوي. كما يشتركان في التأكيد على تنمية مهارات البحث العلمي بوصفها مخرجاً محورياً، وعلى إعداد باحثين قادرين على فهم القضايا التربوية المعاصرة وتحليلها وفق أسس علمية رصينة	1. الإلمام بالبرامج التعليمية الخاصة بذوي الإعاقات المختلفة، وارتباطاتها التاريخية والنظرية بالمعارف الأخرى، كالعلوم النفسية، والاجتماعية، والطبية، والتأهيلية. 2. الاطلاع على الدراسات والبحوث التاريخية، والوصفية، والتجريبية، وشبه التجريبية الخاصة بمختلف مجالات التربية الخاصة. 3. الإلمام بالخلفية التاريخية والنظرية للتوجهات الحديثة في مجال التربية الخاصة. 4. إكساب الطلاب مهارات البحث التربوي.	1. يشرح الحقائق، والمفاهيم، والمبادئ، والنظريات، والنماذج، والأنظمة، والإجراءات المرتبطة بميدان تربية الموهوبين. 2. يميز الفروق الفردية في الخصائص المعرفية، والأكاديمية، والانفعالية، والسمات السلوكية المتنوعة للطلبة ذوي الموهبة بمختلف تصنيفاتهم استناداً إلى معايير وأدوات علمية معتمدة. 3. يناقش أهم التطورات الحديثة والمشكلات، والتحديات النفسية والاجتماعية والبيئية التي تواجه الطلبة ذوي الموهبة بدقة، وأبرز عوامل ظهورها، وسبل التعامل معها وفق الأساليب العلمية الحديثة. 4. يحلل البحوث الأصيلة والأنشطة العلمية في مجال تربية الموهوبين بشكل نقدي، ويستخلص إسهاماتها في تطوير المعرفة والممارسة التربوية في المجال.	
		المهارات الذهنية والعملية	المهارات	
يركز برنامج جامعة الملك سعود على المهارات الذهنية المرتبطة بإنتاج المعرفة البحثية، مثل التفكير المنظم، والعصف الذهني، ومناقشة القضايا العلمية في التربية الخاصة. بينما يبرز في برنامج جامعة الملك فيصل توظيف المهارات الذهنية في السياق التطبيقي، مثل تصميم البرامج التعليمية، واستخدام أدوات القياس والتشخيص، والقيادة التربوية، والتعامل مع التحديات الميدانية المرتبطة برعاية الموهوبين	يشترك البرنامجان في التركيز على تنمية مهارات التفكير العلمي، وحل المشكلات، التخطيط البحثي، وبناء أدوات القياس، باعتبارها مهارات أساسية لطلبة الدكتوراه، وتمكينهم من تحليل القضايا التربوية وبناء حلول قائمة على البحث العلمي	1. تنمية قدرة الطلاب في مجال مهارات التفكير العلمي المنظم. 2. تمكن الطلاب من مهارات حل المشكلات على مستوى البحث العلمي، وإعداد المناهج والبرامج التعليمية وما يرتبط بها من أدوات تقييمية وتنفيذية. 3. تنمية قدرة الطلاب على التفكير الناقد والعصف الذهني في مناقشة ومواجهة القضايا العلمية مجال التربية الخاصة. 4. القدرة على بناء أدوات القياس والتشخيص الموضوعية في إطار الأسس العلمية المطلوبة لذلك. 5. القدرة على تقويم وتطوير المناهج والبرامج المقدمة لذوي الاحتياجات التربوية الخاصة. 6. القدرة على تخطيط بحث علمي جيد	1. يمارس بفعالية عالية تخطيط وتنفيذ وتقويم برامج ذوي الموهبة بمتابعة شاملة لتحقيق أهداف طويلة المدى لصالح الطلبة ذوي الموهبة من مختلف الخلفيات الاجتماعية والاقتصادية. 2. يوظف بمهارة متقدمة أدوات القياس، والتقويم، والتشخيص المبنية على البحث العلمي للتعرف على الطلبة ذوي الموهبة بما يقود إلى بناء برامج تلي احتياجاتهم الفردية المختلفة. 3. يصمم بمهارة متقدمة مناشط تعليمية. مستندة إلى الأبحاث العلمية. في محتويات علمية محددة تلي حاجات الطلبة ذوي الموهبة وتبني مهارات التفكير وحل المشكلات، بمختلف البدائل والبيئات التربوية.	



		المهارات العامة	القيم	
			4 . يطور الطرق العلمية، والمنهجيات البحثية لإيجاد معرفة أصلية تُسهم في تطوير ميدان تربية ذوي الموهبة والتغلب على تحدياته.	
			1 . يلتزم بمستوى عالي من النزاهة والقيم والأخلاق المهنية والإنسانية عند التعامل مع القضايا والمشكلات المختلفة. 2 . يمتلك القدرة على قيادة وإدارة الأنشطة البحثية والمهنية المتخصصة في مجال تربية الموهوبين باستقلالية عالية جداً، والمشاركة الفاعلة في الفرق البحثية و/أو المهنية، مع تحمّل المسؤولية المهنية والعلمية 3 . يمتلك القدرة العالية على التطوير المهني المستمر واتخاذ قرارات استراتيجية مستقلة في مجال تربية الموهوبين.	
	يتفق البرنامجان على أهمية إعداد خريج يمتلك كفاءة مهنية عالية في الإدارة، والعمل ضمن فرق متعددة التخصصات، مع الالتزام بالأخلاقيات المهنية	1 . القدرة على البحث في مصادر المعرفة العامة. 2 . القدرة على إدارة البرامج في مجال التربية الخاصة. 3 . القدرة على إقامة شراكة مع أسر ذوي الإعاقات، والمهنيين الأخرى.		
يميل برنامج جامعة الملك سعود إلى التركيز على المهارات الإجرائية والإدارية في مجال التربية الخاصة، مثل إدارة البرامج وبناء الشراكات مع الأسر والمهنيين. بينما يركز برنامج جامعة الملك فيصل بصورة أوضح على القيم المهنية والأخلاقية، وبناء الاتجاهات الإيجابية نحو المهنة، ونشر ثقافة الموهبة والإبداع في المجتمع	يتفق البرنامجان على أن عدد الساعات المعتمدة مصمم بما يحقق مخرجات التعلم لمرحلة الدكتوراه، ويوازن بين المقررات الدراسية ومتطلبات البحث العلمي المتقدم.	(36) ساعة	(48) ساعة	2. الساعات المعتمدة
يبلغ إجمالي عدد الساعات المعتمدة في برنامج دكتوراه تربية الموهوبين بجامعة الملك فيصل (48) ساعة معتمدة، وهو ما يعكس التوسع في المقررات التخصصية والبحثية التي تدعم إعداد الباحث المتخصص في ميدان الموهبة والإبداع. في المقابل، يبلغ إجمالي عدد الساعات المعتمدة في برنامج دكتوراه التربية الخاصة بجامعة الملك سعود (36) ساعة معتمدة، بما يتناسب مع طبيعة البرنامج التي تركز على التعمق البحثي وتقليل العبء المقرر لصالح متطلبات الأطروحة.		(20) ساعة	(12) ساعة	3. عدد المقررات العامة
		(10) ساعات	( 21) ساعة	4. عدد المقررات التخصصية
		لا يوجد	لا يوجد	5. التدريب الميداني ( إن وجد )
			مستويات أساسية وقد تمتد إلى 6 مستويات10	6. عدد المستويات الدراسية
			ثلاث سنوات	7. الحد الأدنى لإتمام البرنامج

			خمس سنوات	8. الحد الأقصى لإتمام البرنامج
				9. المحتوى الدراسي
				10. الموارد
تعتمد آلية القبول في برنامج دكتوراه تربية الموهوبين بجامعة الملك فيصل على معايير متعددة تجمع بين الجوانب الأكاديمية والبحثية واللغوية، حيث تشترط الحصول على درجة البكالوريوس في أحد مجالات التربية، ودرجة الماجستير في تربية الموهوبين أو أحد التخصصات التربوية ذات الصلة، إضافة إلى تحقيق حد أدنى في اختبارات اللغة (TOEFL أو IELTS) ، واختبار القدرات العامة للجامعيين، واجتياز اختبار قبول تخصصي في المنهجية والإحصاء التربوي وخلفية عامة في تربية الموهوبين، فضلاً عن اجتياز المقابلة الشخصية، وتقديم مقالة علمية محكمة منشورة. ويعكس ذلك توجه البرنامج نحو استقطاب طلبة يمتلكون جاهزية بحثية عالية.	يتفق البرنامج على الالتزام باللائحة الموحد للدراسات العليا في الجامعات السعودية، وعلى أهمية التحقق من كفاءة المتقدمين علمياً وبحثياً من خلال اختبارات القبول والمقابلات الشخصية، بما يضمن جاهزية الطلبة لمتطلبات مرحلة الدكتوراه.	يخضع القبول وفقاً لشروط القبول الواردة في اللائحة الموحد للدراسات العليا في الجامعات السعودية، والقواعد والإجراءات التنظيمية والتنفيذية للدراسات العليا في جامعة الملك سعود: - الحصول على درجة الماجستير في التربية الخاصة فقط، وأن يكون طلب الالتحاق في نفس التخصص الدقيق الذي تم الحصول فيه على درجة الماجستير. - اجتياز اختبار القبول التحريبي الذي سوف يحدد نوعه ومستواه لاحقاً. - اجتياز المقابلة الشخصية .	يخضع القبول بالبرنامج لشروط القبول الواردة في (المادة الثالثة عشر) من اللائحة الموحد للدراسات العليا في الجامعات السعودية: - أن يكون المتقدم سعودي، أو حاصل على منحة رسمية للدراسات العليا إذا كانت من غير السعوديين. - درجة البكالوريوس في أي مجال من مجالات التربية مع تخصص أكاديمي بتقدير لا يقل عن جيد جداً (انتظام فقط). - درجة الماجستير في تربية الموهوبين أو أي ماجستير تربوي بتقدير لا يقل عن جيد جداً (انتظام فقط). (على ألا يكون غير تربوي عبر برنامج الدبلوم التربوي العام) - الحصول على (550) اختبار ورفي أو أكثر في اختبار التوفل أو ما يعادلها في أي TOFEL - الحصول على اختبار القدرات الجامعيين 80 درجة على الأقل. - اجتياز اختبار القبول في القسم الذي يتكون من جزأين: أ- موضوعات في المنهجية والإحصاء التربوي والنفسية. ب- خلفية عامة في تربية الموهوبين. - اجتياز المقابلة الشخصية التي يجريها القسم. - مقالة علمية محكمة منشورة أية شروط واردة في لوائح الدراسات العليا في الجامعات السعودية وتعديلاتها.	11. آلية القبول
بينما تستند آلية القبول في برنامج دكتوراه التربية الخاصة بجامعة الملك سعود إلى شروط أكثر تخصصاً من حيث الخلفية الأكاديمية، إذ تشترط حصول المتقدم على درجة الماجستير في التربية الخاصة فقط وفي نفس التخصص الدقيق، إلى جانب اجتياز اختبار القبول التحريبي الذي يحدده القسم، والمقابلة الشخصية. ويعكس ذلك حرص البرنامج على ضمان التخصص الدقيق والانسجام الأكاديمي للملتحقين بالبرنامج.				12. جوانب القوة للبرنامج
تلف البرنامج في طبيعة التخصص الدقيق؛ فبرنامج التربية الخاصة ينسج بالتعددية من خلال مسارات مختلفة تغطي فئات الإعاقة، ويركز على الجوانب التشخيصية والتدخلات العلاجية والتأهيلية. في المقابل، برنامج تربية الموهوبين ذو توجه أحادي الفئة يركز على تنمية القدرات العليا، وبناء البرامج الإثرائية، واستثمار النظريات	يتشابه البرنامج في أن التخصصية فيها تُبنى على إطار نظري راسخ يدعم الفهم العميق للمجال، مع ارتباط واضح بالقضايا المعاصرة والتوجهات الحديثة. كما يشترك البرنامج في تضمين مقررات تهتم بتصميم البرامج التربوية المبنية على الأدلة العلمية،	أ. مقررات مسار الإعاقة الفكرية: ١. الأسس التاريخية والنظرية لرعاية ذوي الإعاقة الفكرية ٢. البحوث والممارسات في مجال التقييم والتشخيص بمجال الإعاقة الفكرية ٣. البرامج والاستراتيجيات التدريسية لذوي الإعاقة الفكرية ٤. دراسات مستقلة في مجال الإعاقة الفكرية ب. مقررات مسار صعوبات التعلم: ١. أصول مجال صعوبات التعلم ٢. البحوث والممارسات في مجال التقييم والتشخيص بمجال صعوبات التعلم.	١. إعداد وتصميم برامج الموهوبين 2. مشكلات وقضايا معاصرة في تربية الموهوبين 3. تطبيقات علم النفس المعرفي في مناهج تربية الموهوبين 4. النظريات التربوية في الموهبة 5. أطروحة الدكتوراه	13. المقررات التخصصية (قدم وصفا مختصراً لكل مقرر أو لأهمها)

<p>المعرفية والإبداعية. كما يتضمن برنامج التربية الخاصة مكونات لغوية وتواصلية متخصصة (مثل لغة الإشارة) لا يقابلها مكون مماثل في برنامج الموهوبين، مما يعكس اختلافًا في طبيعة الحاجات التعليمية للفئات المستهدفة</p>	<p>إضافة إلى وجود أطروحة دكتوراه تُعد امتدادًا للعمق التخصصي والبحثي. ويظهر في كلا البرنامجين توجه نحو إعداد باحث وممارس قادر على الربط بين النظرية والتطبيق في الميدان التربوي</p>	<p>٣. التدريس المبني على نتائج البحث العلمي في مجال صعوبات التعلم. ٤. حلقة نقاش في مجال صعوبات التعلم. ج. مقررات مسار الإعاقة السمعية: ١. الأصول التربوية والنظرية المتعلقة بالصم وضعاف السمع. ٢. دراسات في لغة الإشارة ٣. التعليم الشفهي للطلاب الصم وضعاف السمع. ٤. حلقة نقاش في الإعاقة السمعية د. مقررات مسار الاضطرابات السلوكية والانفعالية: ١. القضايا والتوجهات المعاصرة في مجال الاضطرابات السلوكية والانفعالية. ٢. التدخلات المستندة على نتائج البحث العلمي. ٣. التخطيط للبرامج في مجال الاضطرابات السلوكية والانفعالية. ٤. دراسات مستقلة في مجال الاضطرابات السلوكية والانفعالية.</p> <p>٥. أطروحة الدكتوراه</p>		
<p>يميل برنامج التربية الخاصة إلى توظيف مناهج بحثية أكثر ارتباطًا بطبيعة الميدان، مثل تصاميم الحالة الواحدة والقياس النفسي والبحث النوعي في البيئات التربوية الخاصة، نظرًا لارتباطه بالتشخيص والتدخل الفردي. بينما يركز برنامج تربية الموهوبين على البحوث المرتبطة بالمجالات المعرفية، وتصميم البرامج، ودراسة العمليات العقلية العليا، وهو ما يعكس توجهًا بحثيًا نحو تنمية القدرات بدلاً من علاج الصعوبات</p>	<p>يشترك البرنامجان في التركيز على إعداد الباحث المتقدم من خلال مقررات الإحصاء المتقدم، ومناهج البحث العلمي، وحلقات البحث أو السيمينارات، ويؤكد كلا البرنامجين على تمكين الطالب من توظيف الأساليب الكمية والنوعية في الدراسات التربوية، وبناء قدرة تحليلية نقدية تدعم إنتاج المعرفة العلمية الأصيلة.</p>	<p>١. مناهج بحث متقدم ٢. إحصاء نفسي متقدم وتطبيقاته (٢) ٣. تصاميم الحالة الواحدة - متقدم ٤. البحث النوعي في التربية الخاصة</p>	<p>1/ إحصاء متقدم في البحوث التربوية 2/ طرق متقدمة في البحث العلمي 3/ حلقة بحث في تربية الموهوبين</p>	<p>14. المقررات البحثية</p>
<p>تتجه المقررات العامة في برنامج تربية الموهوبين نحو الإبداع، والشخصية، وتنمية الموهبة، وتفريد التعلم، وإدارة برامج الموهوبين، وهو ما يعكس منظورًا نمائياً معرفيًا. في المقابل، تركز المقررات العامة في برنامج التربية الخاصة على القوانين والتشريعات، والتعليم الشامل، والعمل الجماعي، والقيادات التربوية في مجال الخدمات الخاصة، وهو ما يعكس طبيعة المجال المرتبطة بالخدمات الداعمة والتنظيمية والتشريعية.</p>	<p>يتفق البرنامجان في تضمين مقررات تعزز مهارات التفكير العليا، وتؤهل الطالب للأدوار القيادية والإدارية في المجال التربوي، كما يعالج الجوانب النفسية والتربوية المرتبطة بالمتعلمين. ويظهر توجه مشترك نحو بناء شخصية أكاديمية قادرة على اتخاذ القرار التربوي المبني على المعرفة العلمية..</p>	<p>1. أصول التربية الخاصة 2. القوانين والتشريعات في التربية الخاصة 3. القيادات التربوية في مجال التربية الخاصة 4. العمل الجماعي والاستشاري وفريق العمل 5. كتابة البحوث والنشر 6. برامج التعليم الشامل</p>	<p>١. دمج مهارات التفكير في المحتوى المعرفي متقدم ٢. علم نفس الإبداع والشخصية ٣. معايير تشخيص الموهوبين ٤. تنوع وتفريد التعلم للطلبة الموهوبين ٥. إدارة البرامج والمؤسسات التعليمية في مجال تربية الموهوبين ٦. التفكير التحليلي والناقد ٧. الأسس المكونة للموهبة والتميز ٨. رعاية وتعليم الموهوبين</p>	<p>15. المقررات العامة/المشتركة (قدم وصفا مختصرا إن أمكن)</p>



## 7/ ملف المقرر

يهدف ملف المقرر الى نقل الخبرات والتجارب الخاصة بطرق التدريس لمقرر دراسي من عضو هيئة تدريس إلى آخر ولمساهمة في تطوير المقرر بطريقة علمية مرتبة وتفادي تكرار الوقوع في الخطاء السابقة وشرح وتحليل المواقف التربوية التي تواجه الأستاذ بالإضافة الى توثيق مدى تعلم الطالب وعالقة ذلك بالتدريس وذلك لتلبية متطلبات هيئات الاعتماد الأكاديمي وهو معيار لتمييز عضو هيئة التدريس وتقييم الأداء الوظيفي والأكاديمي توثيقاً له لكونه يعد الأداء التدريسي والعلمي للأستاذ.

## أ/محتويات ملف المقرر

ملف المقرر يقدم بعد تصحيح الاختبار النهائي ويشمل على التالي:

- السيرة الذاتية لعضو هيئة التدريس وفلسفته في التدريس، موضحاً فيها أهمية التدريس بالنسبة له، وملاذا وكيف يدرس، ومفهومه عن التدريس، والاستراتيجيات المتبعة في محاضراته.
- توصيف المقرر: يوضح محتوى المقرر وأهدافه والقائمين بتدريسه والمخرجات التعليمية المتوقعة، وطرق التدريس والتعلم، وطرق تقوي الطالب، ونظم الامتحانات والتقويم وتوزيع الدرجات وقائمة المراجع والكتب الدراسية وأي مصادر تعليمية أخرى.
- المحتوى العلمي للمقرر: ويتمثل في آخر نسخة للمقرر، متضمنة أية تقييمات أو تصحيحات أو إضافات دونت وتشمل العروض
- الاحتياجات اللازمة للتدريس المقرر: مثل جهاز كمبيوتر، جهاز عرض داتا، أدوات معملية، أجهزة، إلى آخره
- حلول المشكلات: وتتضمن إرشادات تساعد على تفادي تكرار وقوع الطالب في أخطاء متكررة.
- الأعمال الطلابية: وتشمل عينات من الواجبات والاختبارات والتقارير التي قدمها الطالب في أثناء دراستهم للمقرر بجميع المستويات.
- بنك الأسئلة: ويشمل الأسئلة والاختبارات العملية والامتحانات النهائية.
- تقييم التدريس والانطباعات الشخصية: يقوم الأستاذ بتقديم التغذية الراجعة من الطالب أو أية اقتراحات تربوية وعلمية



- تقرير المقرر: يشتمل على بيانات المقرر، وأسماء الأساتذة المشاركين في التدريس، والبيانات الإحصائية أعداد الطالب ومستوى التحصيل وتوزيع التقديرات في كل فصل دراسي. والمستويات التي قدمت للطالب للتعليم في جميع الأبعاد.

### 8/اللجنة الاستشارية للبرنامج:

اللجنة الاستشارية هي لجنة علمية متخصصة تضم نخبة من المختصين والمهتمين في مجال مخرجات التعلم ، وتسعى إلى تطوير البرامج بالقسم ، وتحقيق أهدافه وغاياته، وتطوير مخرجات البرنامج ، وتعزيز مكانتها في المجتمع، وتعد اللجنة اجتماعاتها بصورة دورية.

#### مهام اللجنة الاستشارية لبرنامج التربية الخاصة

- الإسهام في صياغة المواصفات العامة لخريج البرنامج، أو تحديثها بحسب الحاجة والمستجدات الاقتصادية والمعرفية والمهنية من أجل تحقيق الرؤية السعودية 2030.
- الإسهام في جمع الآراء حول درجة امتلاك الخريجين لمواصفات الخريج التي تم الاتفاق عليها في البند الأول.
- مناقشة درجة تحقق اكتساب خريج البرنامج لنواتج التعلم المحددة في توصيف البرنامج، وإبداء المشورة اللازمة حيال ذلك لتطوير البرنامج ومقرراته استناداً إلى ما توصلت إليه المناقشات.
- تكون اللجنة حلقة وصل بين الجامعة ممثلة في القسم العلمي وبين أسواق العمل والجهات الموظفة، لتلمس احتياجاتها من جهة، وللإطلاع على أحدث ما توصلت إليه المعرفة المهنية المتخصصة من جهة أخرى وذلك من أجل ضبط جودة الخريج.
- تكون اللجنة حلقة وصل بين الجامعة ممثلة في القسم العلمي والمؤسسات ذات العلاقة والمستفيدة من خريجي البرنامج من أجل تسهيل التدريب الميداني لطلبة البرنامج لمن يلزم والمشاركة في البرامج التدريبية والتعليمية والدورات القصيرة وورش العمل المهنية والمحاضرات والندوات المتخصصة التي تقدمها الأقسام.
- مناقشة التقرير السنوي للبرنامج الأكاديمي، لتحديد نقاط القوة والضعف.



## 9/المراجعة الدورية للبرنامج وتطويره: أ/عمليات مراقبة جودة البرنامج:

تشمل إجراءات ضمان ومراقبة جودة البرنامج ما يلي:

### أ-1/التدقيق الداخلي للبرنامج:

1. تشكيل لجنة التدقيق الداخلي على مستوى الكلية بمعايير واضحة ومهام محددة.

1. تدريب لجنة التدقيق على آليات التدقيق الداخلي.

2. إعداد خطة زمنية للمراجعة الداخلية للبرامج الأكاديمية بالكلية متضمنة الأنشطة ومتطلبات الجودة التي سيتم مراجعتها.

3. مراجعة الخطة على فترات محددة ولجميع البرامج الأكاديمية.

4. إعداد تقارير دورية تتناول نتائج زيارات المراجعة الداخلية.

5. تنفيذ الإجراءات التصحيحية لكل برنامج لمعالجة القضايا التي حددتها تقارير المراجعة الداخلية.

6. يستوجب على وكالة الجودة بالكلية تقييم فاعلية تنفيذ البرامج الأكاديمية حسب الإجراءات التصحيحية اللازمة.

7. مناقشة تقارير التدقيق الداخلي لكل برنامج من قبل اللجنة العامة للجودة.

8. رفع توصيات اللجنة العامة للجودة بشأن تقارير التدقيق الداخلي لكل برنامج إلى مجالس الأقسام للمناقشة واتخاذ القرارات ذات الصلة.

9. متابعة وكالة الجودة بالكلية تنفيذ البرامج الأكاديمية من خلال اتخاذ القرارات ذات الصلة في مجالس الأقسام بناءً على تقارير المراجعة الداخلية لتلك البرامج.

### أ\_2/التدقيق الخارجي للبرنامج:

1. وضع معايير محددة لاختيار واعتماد مراجع خارجي للبرنامج، وعندما يتم اختياره، الحصول على الموافقة من المجالس الإدارية.

2. اختيار المراجع الخارجي بناءً على المعايير الموضوعية والسيرة الذاتية للمرشح ومتطلبات المجالس الإدارية.



3. تحديد الوثائق التي ستتم مراجعتها وإرسالها إلى إدارة الجودة العالمية للموافقة عليها بداية من المدقق الخارجي للبرنامج.
4. تتواصل إدارة الجودة والمدقق بالمراجع الخارجي بشأن إجراء التدقيق لضمان الموضوعية والحفاظ على الحقوق المالية.
5. استلام الوثيقة الكمية الخاصة بتقرير المدقق الخارجي وإرساله إلى وكالة الكلية.
6. يجب على وكالة الجودة بالكلية توجيه رئيس القسم الذي يدير البرنامج الأكاديمي لاتخاذ الإجراءات التصحيحية اللازمة في ضوء تقارير المراجعة الخارجية.
7. يجب على وكالة الجودة بالكلية التحقق من تنفيذ البرنامج الأكاديمي للإجراء التصحيحي في ضوء تقارير المراجعة الخارجية ، مع مراعاة ضرورة إبلاغ إدارة الجودة.
8. عرض الإجراءات التصحيحية المتخذة في ضوء تقرير المراجعة الخارجية على اللجنة العامة للجودة التي تقيم فاعلية الإجراءات التصحيحية للبرنامج الأكاديمي.
9. رفع توصيات اللجنة العامة للجودة بناءً على تقرير المراجعة الخارجية والإجراءات التصحيحية المتخذة في ضوء ذلك التدقيق إلى مجلس الجامعة لاعتمادها.

### أ-3/تقييم نظام الجودة الداخلي للبرنامج الأكاديمي:

1. تشكيل لجنة خاصة لتقييم أنظمة الجودة الداخلية للبرامج الأكاديمية، باستخدام معايير ومهام واضحة ومحددة.
2. إعداد وكالة الجودة لخطة تقييم أنظمة الجودة الداخلية للبرامج الأكاديمية بالكلية، بما في ذلك الأدوات والتقنيات والفترات الزمنية للتقييم.
3. مراجعة وتدقيق خطة تقييم أنظمة الجودة الداخلية من قبل إدارة الجودة.
4. اتخاذ الإجراءات التصحيحية في ضوء تقرير مراجعة DQD حول خطة تقييم أنظمة الجودة الداخلية للبرامج الأكاديمية.
5. مناقشة اللجنة العامة للجودة الخطة الزمنية لتقييم أنظمة الجودة الداخلية للبرامج الأكاديمية.
6. رفع توصيات اللجنة العامة للجودة بشأن الخطة الزمنية لتقييم أنظمة الجودة الداخلية للبرامج إلى مجلس القسم ومجلس الكلية للمصادقة عليها.



7. تنفيذ خطة المراجعة لأنظمة الجودة الداخلية على فترات محددة وعلى جميع البرامج الأكاديمية.
8. إعداد التقارير بناءً على نتائج تقييم أنظمة الجودة الداخلية للبرامج.
9. مناقشة التقارير التي تقيم أنظمة الجودة الداخلية للبرامج الأكاديمية من قبل اللجنة العامة للجودة.
10. رفع توصيات اللجنة العامة للجودة بشأن تقارير نظم الجودة الداخلية للبرامج لاعتمادها من قبل مجلس القسم ومجلس الكلية.
11. على مجلس الكلية مناقشة قرارات مجالس الأقسام المتعلقة بنتائج تقييم أنظمة الجودة الداخلية للبرامج الأكاديمية واتخاذ القرارات اللازمة.
12. على وكالة الجودة بالكلية متابعة تنفيذ البرامج الأكاديمية لاتخاذ القرارات ذات الصلة بشأن مجالس الأقسام بناءً على تقارير المراجعة الداخلية لتلك البرامج.

#### أ-4/ تقييم جودة البرنامج:

1. تحديد الأدوات والتقنيات المرتبطة بتقييم جودة المقرر (مسح تقييم المقرر).
2. تحديد الفئات التي تدخل في تقويم جودة المقرر (طلاب - أعضاء هيئة تدريس - مراجعون داخليون وخارجيون).
3. بناء خطة زمنية لتقييم جودة الدورات في البرنامج، بما في ذلك أدوات وأساليب التقييم.
4. مناقشة الخطة الزمنية لتقييم جودة الدورات مع اللجنة العامة للجودة.
5. رفع توصيات اللجنة العامة للجودة بشأن الخطة الزمنية لتقييم جودة الدورات إلى مجلس القسم لاعتمادها.
6. تقع على عاتق وكالة الجودة بالكلية مسؤولية متابعة تنفيذ وتفعيل الخطة الزمنية لتقييم جودة الدورات.
7. إعداد التقارير وفق النتائج لتطبيق أدوات وطرق تقييم الجودة.
8. مناقشة تقارير تقويم جودة الدورات مع اللجنة العامة للجودة.
9. رفع توصيات اللجنة العامة للجودة بشأن تقارير تقويم جودة الدورات إلى مجالس الأقسام لاتخاذ القرار بناءً على تلك التوصيات.



10. على وكالة الجودة بالكلية متابعة تنفيذ البرامج الأكاديمية للقرارات التي تتخذها مجالس الأقسام بناءً على تقارير التقييم.
11. المراجعات الداخلية لجميع وثائق الجودة.
12. إصدار استبيانات لجميع المستفيدين الداخليين والخارجيين لتقييم البرنامج.
13. تشغيل المشاريع لمتابعة الممارسات المطبقة.
14. زيارات من برامج قريبة متعلقة بجامعة الملك فيصل.
15. زيارات دورية يقوم بها خبراء من DQD.
16. القيام بقياس مؤشرات الأداء الرئيسية بشكل دوري.
17. متابعة خطط تحسين البرنامج.

### ب/المراجعة الدورية للبرنامج:

ب-1/ إجراءات المراجعة النهائية لأداء البرنامج الأكاديمي بناءً على متطلبات الجودة المعدة من قبل إدارة الجودة:

1. إعداد المعلومات ربع السنوية المستمدة من معايير NACA، وتقارير الزيارات الميدانية السابقة للبرامج الأكاديمية، وتقارير KPI، وتقارير المراقبة الصفية، وقياس PLOS للبرامج الأكاديمية وما إلى ذلك.
2. يجب على إدارة الجودة أن تُنشأ لجنة تدقيق داخلي على مستوى الجامعة، ومهمتها الأساسية متابعة وتقييم البرامج الأكاديمية في كل فصل دراسي (زيارة لمتابعة تقييم البرامج الأكاديمية كل فصل دراسي، وزيارة لمتابعة التقييم أثناء السنة).
3. يجب على الكلية إنشاء لجنة تدقيق داخلي على مستوى الكلية لتقديم الدعم الفني لمتطلبات البرنامج في كل فصل دراسي وكذلك للزيارات.
4. يقوم قسم إدارة الجودة وفريق التدقيق الداخلي بزيارات إلى البرامج الأكاديمية للتأكد من مدى استيفاء متطلبات الجودة في كل فصل دراسي.
5. إعداد تقارير المتابعة والتقويم للبرامج الأكاديمية، ثم رفعها إلى إدارة الجودة.
6. يتم تضمين أبرز نتائج تقرير المتابعة والتقييم للبرامج الأكاديمية كبنود في خطة تحسين البرنامج الأكاديمي.



7. يتم اتخاذ الإجراءات التصحيحية من قبل البرامج الأكاديمية بناءً على خطة تحسين البرنامج.

## ب-2/ إجراءات المراجعة للتأكد من جودة البرامج الأكاديمية:

1. إجراء المراجعة الداخلية لخطط الدورة للبرنامج المحدث أو المطور (التقييم الذاتي)، والتدقيق الخارجي من خلال مدققين مستقلين من ذوي الخبرة في التخصص الأكاديمي.
2. تدقيق دوري لبرنامج عمادة التطوير وضمان الجودة ومواصفات الدورة للتأكد من أن استراتيجيات التدريس الواردة فيها تتماشى مع مخرجات التعلم المقصودة، وللتحقق من تحديثات وجودة مواصفات الدورة.
3. تُعد عمادة التطوير وضمان الجودة نماذج محددة تقارن أساليب التعلم والتعليم المستخدمة من قبل أعضاء هيئة التدريس مع تلك المدرجة في مواصفات الدورة.
4. يقوم قسم DQD بمراجعة نماذج المخزون لأنماط التعلم والتعليم والتحقق من تنفيذها من خلال الملاحظة خلال زيارتهم الدورية.
5. يعد DQD النماذج الورقية والإلكترونية لتقييم نتائج التعلم المستهدفة على مستوى الدورة.
6. يراجع DQD نماذج قياس مخرجات التعلم للدورات أثناء زيارات المتابعة والتقييم.
7. تقوم إدارة الجودة بمراجعة تقارير البرنامج والدورة التدريبية خلال زيارتها الدورية للتأكد من استيفائها، وكذلك فعالية استراتيجيات التدريس المستخدمة وفقاً للبند المقترح.
8. يتم تقديم تقارير DQD عن كل من البرنامج والدورات إلى مجلس الجامعة لمناقشتها واتخاذ قرارات التطوير في ضوء نتائج التقارير.
9. تقوم إدارة الجودة، بالتعاون مع الكليات، بقياس مؤشرات الأداء للبرامج وإعداد تقرير عنها ودمج نتائج هذه التقارير في خطة تحسين البرنامج استعداداً للإجراءات التصحيحية الواجب اتخاذها.
10. إدارة استبيانات تقييم البرامج والمقررات للطلبة وأعضاء هيئة التدريس وإعداد التقارير بناءً على النتائج، ثم دمج النتائج في خطة تحسين البرنامج استعداداً لاتخاذ الإجراءات التصحيحية.
11. الحصول على تقييمات الخريجين للبرنامج وكذلك تقييمات الخريجين من قبل أرباب عملهم، وإعداد تقرير بناءً على النتائج، ثم القيام بتضمين هذه النتائج في خطة تحسين البرنامج استعداداً للإجراءات التصحيحية التي يتعين اتخاذها.



12. الكشف عن آراء أعضاء هيئة التدريس حول ملائمة الكتب والمراجع في البرنامج، ويجب أن يؤخذ هذا في الاعتبار حيث أن عمادة التطوير وضمان الجودة، خلال زيارتها الدورية، تقوم بمراجعة مواصفات الدورة التي تقدم أسماء الكتب والمراجع لكل دورة، والنظر في مدى صلة هذه المصادر وما إذا كانت هناك حاجة إلى بدائل من أجل تطوير وتحديث الدورة.

13. يقوم قسم DQD، بالتعاون مع كليات الجامعة، بإعداد اختبار الكفاءة الخارجي لقياس نتائج التعلم في كل مستوى برنامج أكاديمي.

14. تضع البرامج الأكاديمية خطة دعم أكاديمي للطلبة المتعثرين.